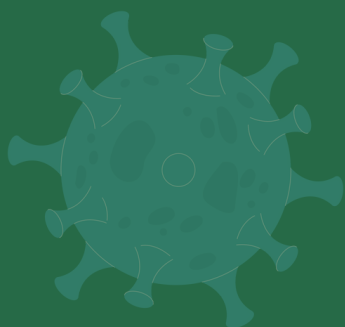
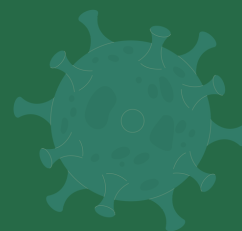




PLANO DE CONTINGÊNCIA DE SAÚDE



TERMINAL ITAPUÃ LTDA



1 - OBJETIVO:

Estabelecer diretrizes para a prevenção, controle e mitigação dos impactos de doenças transmissíveis, assegurando a saúde dos colaboradores e a continuidade das operações.

2 - APLICAÇÃO:

Este plano se aplica a todos os colaboradores, prestadores de serviços, fornecedores e visitantes das instalações do Terminal Itapuã, abrangendo toda as áreas operacionais e administrativas. Aplicável a COVID-19, Dengue e outras doenças.

3 - ESTRUTURA DE GESTÃO DA CRISE:

- Comitê de Gestão da Saúde (CGS): Grupo responsável pelas decisões estratégicas.
- Coordenação de Saúde Ocupacional: Implementação das diretrizes e acompanhamento de casos.
- Líderes de Área: Garantia da aplicação dos protocolos em suas equipes.
- Parcerias com Redes de Saúde Pública e Privada: Apoio na viabilização de vacinas e campanhas preventivas.

4 - AÇÕES PREVENTIVAS POR TIPO DE DOENÇA:

4.1 COVID-19 e Outras Infecções Respiratórias

✓ Medidas de Prevenção:

- Uso de máscaras em áreas fechadas e de grande circulação.
- Disponibilização de álcool em gel.
- Ventilação adequada dos ambientes.
- Monitoramento de sintomas e afastamento de casos suspeitos.
- Trabalho remoto para funções administrativas durante surtos.

✓ Medidas em Caso de Surto:

- Testagem de colaboradores sintomáticos.
- Ajustes na escala de trabalho para reduzir aglomerações.

✓ **Campanha de Vacinação:**

- Período: Anual, alinhado com campanhas governamentais.
- Público-alvo: Todos os colaboradores, priorizando grupos de risco.
- Parcerias: Secretaria de Saúde ou clínicas privadas para viabilizar aplicação in company.

4.2 Dengue, Zika e Chikungunya

✓ **Medidas de Prevenção:**

- Eliminação de criadouros do mosquito *Aedes aegypti*.
- Aplicação de larvicidas em áreas de risco.
- Uso de repelentes e roupas protetoras para equipes externas.

✓ **Medidas em Caso de Surto:**

- Comunicação interna sobre os casos e reforço das medidas preventivas.
- Afastamento de colaboradores diagnosticados.

✓ **Campanha de Vacinação (Dengue):**

- Período: Conforme disponibilidade do governo e fornecedores privados.
- Público-alvo: Colaboradores em áreas de risco elevado.
- Divulgação: Sensibilização sobre eficácia e benefícios da vacina.

4.3 Gripe (Influenza) e Outras Doenças Virais

✓ **Medidas de Prevenção:**

- Higienização reforçada de superfícies e espaços comuns.
- Uso de EPIs por trabalhadores em contato com público externo.

✓ **Medidas em Caso de Surto:**

- Afastamento de casos confirmados para evitar disseminação.
- Incentivo ao trabalho remoto quando aplicável.

✓ **Campanha de Vacinação (Influenza):**

- Período: Campanha anual antes do inverno.
- Público-alvo: Todos os colaboradores.
- Parcerias: Empresas de vacinação para aplicação no local de trabalho.

5. PLANO DE RESPOSTA EM CASO DE SURTO

5.1 Ativação do Comitê de Gestão da Saúde (CGS)

✓ **Ações:**

1. Reunião emergencial para avaliação da gravidade do surto.
2. Definição das ações de contingência específicas.
3. Comunicação oficial para todos os colaboradores.

5.2 Comunicação e Sensibilização

✓ **Canais Utilizados:**

- E-mails corporativos e murais internos;
- Grupos de WhatsApp/Telegram das equipes;
- Vídeos informativos sobre medidas preventivas.

5.3 Acompanhamento de Casos e Controle de Afastamentos

✓ **Processo:**

- Registro e monitoramento de casos confirmados;
- Avaliação da necessidade de testagem em massa.

6. PLANO DE CONTINUIDADE OPERACIONAL

✓ **Medidas para minimizar impactos na produtividade:**

- Rodízio de equipes.
- Home office para áreas administrativas.
- Reforço na terceirização para áreas críticas.

7. RESPONSABILIDADES

7.1 Comitê de Gestão da Saúde (CGS)

- ✓ Definir ações emergenciais e aprovar protocolos.

7.2 Setor de Saúde Ocupacional

- ✓ Monitorar casos e conduzir campanhas de vacinação.

7.3 Líderes de Equipe

- ✓ Garantir execução dos protocolos e incentivar adesão à vacinação.

7.4 Todos os Colaboradores

- ✓ Seguir as orientações e participar das campanhas preventivas.

8. CAMPANHAS DE VACINAÇÃO E PREVENÇÃO

8.1 Estratégia de Comunicação

- ✓ **Canais:**
 - Materiais informativos em locais estratégicos.
 - Vídeos e treinamentos sobre importância da vacinação.
 - Relatos de colaboradores que aderiram à vacinação.

8.2 Logística da Vacinação

- ✓ **Opções para os colaboradores:**
 - Incentivo financeiro ou folga para quem tomar vacina.
 - Aplicação in company em parceria com redes de saúde.
 - Reembolso parcial para vacinação realizada externamente.

9. REVISÃO E ATUALIZAÇÃO DO PLANO

- Periodicidade: Anualmente ou sempre que necessário.
- Responsável pela revisão: (Nome do setor ou gestor responsável)

10. CONCLUSÃO

Este Plano de Contingência de Saúde reforça o compromisso da empresa com a segurança, bem-estar e continuidade das operações, promovendo medidas preventivas eficazes e campanhas de vacinação periódicas.

Nº DA REVISÃO	CONTEÚDO RESUMIDO DA ALTERAÇÃO
00	Elaboração do Plano de Contingência de Saúde
01	Atualização do conteúdo no item 5.3

Responsável: <ul style="list-style-type: none">Gerências de DHO e SQSMS	Aprovador: <ul style="list-style-type: none">Diretoria de Gestão e Planejamento
--	--